

Félicitations!

Vous avez terminé l'installation de l'interrupteur intelligent.

Suivant...



Téléchargez l'application CYNC.



Ajoutez votre interrupteur intelligent à l'application Cync



Configurez votre assistant vocal Alexa ou Hey Google (facultatif)

Activer votre assistant vocal

Connectez votre périphérique à Amazon Alexa ou à l'Assistant Google dans l'application CYNC. Alors essayez ceci...

Alexa, éteins le salon. OK Google, allume les lumières.
Alexa, allume la chambre. Hé Google, bonjour.
Alexa, règle la cuisine à 50 % OK Google, je pars.

Renseignements supplémentaires et mises en garde

Déclaration de conformité aux normes de la FCC :

Cet appareil a été testé et reconnu conforme aux limites établies pour les appareils numériques de classe B, selon la section 15 des règlements de la FCC. Ces limites sont conçues pour assurer une protection raisonnable contre le brouillage préjudiciable dans une installation résidentielle. Cet équipement produit, utilise et peut dégager une énergie de fréquence radio. S'il n'est pas installé et utilisé conformément aux consignes, il peut provoquer un brouillage préjudiciable aux communications radio. Cependant, il n'y a aucune garantie quant à l'absence de brouillage dans une installation particulière. Si cet équipement ne provoque pas d'interférence nuisible à la réception de la radio ou de la télévision, ce qu'on peut déterminer en éteignant puis en allumant l'équipement, l'utilisateur est encouragé à essayer de corriger l'interférence en appliquant l'une ou plusieurs des mesures suivantes :

- Réorienter ou repositionner l'antenne de réception.
- Augmenter la distance séparant l'équipement du récepteur.
- Connecter l'équipement à une prise sur un circuit différent de celui auquel le récepteur est branché.
- Consulter le revendeur ou un technicien de radio/TV expérimenté pour obtenir de l'aide.

Cet appareil se conforme à RSS247 de Canada d'Industrie. Cet appareil est conforme à la partie 15 des règlements de la FCC. Cet appareil se conforme à RSS247 de Canada d'Industrie. L'exploitation est soumise aux deux conditions suivantes :

1. Cet appareil ne doit pas causer d'interférences nuisibles.
2. Cet appareil doit accepter toute interférence reçue, y compris celles pouvant causer un fonctionnement indésirable.

Tout changement non expressément autorisé par le fabricant peut annuler les droits de l'utilisateur d'utiliser cet équipement.

Renseignements relatifs à l'exposition aux radiofréquences :

Cet équipement est conforme aux limites d'exposition aux rayons de la FCC, définies pour un environnement non contrôlé. Pour éviter la possibilité de dépasser les limites d'exposition aux radiofréquences établies par la FCC, toute personne ne devant pas se tenir à moins de 20.32 cm (8 po) de l'antenne lors d'un fonctionnement normal.

Déclaration relative à l'exposition aux radiofréquences :

Cet équipement est conforme aux limites d'exposition aux rayons de la norme IC RSS-102, définies pour un environnement non contrôlé. Cet émetteur doit être installé à au moins 20.32 cm (8 po) de toutes les personnes et ne doit pas être colocalisé ou fonctionner conjointement avec une autre antenne ou un autre émetteur.

⚠ Attention (gradateur)

Pour réduire le risque de surchauffe et d'éventuels dommages à d'autres équipements, n'installez pas ce système pour contrôler un appareil à moteur ou un appareil alimenté par un transformateur.

Ces dispositifs sont destinés à être câblés avec un câblage d'excitation ayant une isolation minimale de 75°C.

⚠ Attention haute tension

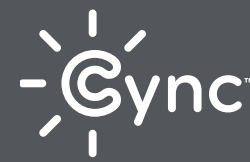
- Débrancher l'alimentation électrique avant de procéder à l'entretien.
- Température de fonctionnement : 0 à 40 °C
- Pour le contrôle des lampes à ballast électronique, fluocompactes et à DEL
- Boîtier de type 1
- IP20
- Degré de pollution : 2
- Tension de choc : 2 500 V
- Action de type 1

Réservé à un usage intérieur



Vous aimez votre nouveau interrupteur intelligent? Partagez votre expérience!

Laissez un commentaire où vous avez acheté le produit.



Smart Switch Installation Guide

On/Off Button No Neutral Wire/3-Wire Switches

Models: CSWONBLBWFINN, CSWONBLPWFINN, CSWONBLTWFINN

⚠ WARNING: RISK OF ELECTRIC SHOCK

This product installation requires handling 120 volt wiring. Follow each step carefully. If you have any concerns handling wiring, hire a qualified electrician. Ensure all work meets local and federal regulations.

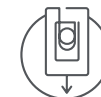
! IMPORTANT NOTE ON 3-WAY WIRING:

Some lights have one wall switch, while others are controlled by two or more wall switches (such as stair lights, which have a switch at both the top and bottom of the stairs). If your lights have more than one switch (called a 3-way), we've created other instructions for this type of installation.

Visit cyncsupport.gelighting.com for 3-way installation instructions and how-to videos.

Note: Complete set up in the CYNC App to enable 3-way/multi-way functionality.

Simple DIY Set Up



Install your Smart Switch



Download the CYNC App, powered by Savant



Add your Smart Switch to the CYNC App



Compatibility Requirements

- Rating 120V AC 60Hz
- Neutral wire is not required (Wire is usually white or grey and is not required)
- Ground wire is required (Wire is usually green, green with a yellow stripe, or copper) ⚡
- Wi-Fi 802.11 b/g/n @ 2.4 GHz is required
- Works with halogen, incandescent, and LED bulbs, including Cync Smart Bulbs
- Not for use with ceiling fans
- LED up to 1.25 amps (150 Watts)
- Incandescent/halogen up to 5 amps (600 Watts)
- Minimum Load 15 Watts
- If you are using less than 15 Watts, non-dimmable LED bulbs, or Cync Smart Bulbs on the circuit, you will need to use the included Bulb Adaptor
- Use the optional Fixture Adaptor (available separately) where the Bulb Adaptor will not fit. Contact Customer Support at 1-844-302-2943 for details.

Let's Do It

Included:



On/Off Switch



Wall Plate



4 Wire Nuts



6 Phillips Mounting Screws



Bulb Adaptor

Wire Labels: Load (black), Line (black), Ground (green)

You'll need:



Phillips Screwdriver



Needlenose Pliers (Recommended)



Voltage Tester (Recommended)

Approximately 30 minutes of your day to install and set up the switch

You Got This!

And we're here to help.

For in-depth instructional videos and a guided tour through the installation, go to:

cyncsupport.gelighting.com
or call 1-844-302-2943

NOTE: Please make sure your system is up-to-date, and you update the firmware when prompted for the best experience.



Scan here for videos & guided installation steps.

BEFORE YOU DO ANYTHING: Step 1

Turn Off The Power!

1. Turn off the power for the switch location at the circuit breaker box.
2. Test existing switch by toggling switch on/off, ensuring lights do not turn on.
3. Now, follow these setup steps for a single gang switch.

STOP! Before Proceeding to Step 2, Determine the Bulb Type

What type of bulbs do you plan to use? Some installations require the included Bulb Adaptor to maintain Wi-Fi connectivity and to ensure your switch and bulbs work together.

If your switch circuit includes a load of at least 15 Watts:

TYPE OF LIGHT BULB	IS AN ADAPTOR REQUIRED?
Incandescent/Halogen	No
Dimmable LEDs	No
Non-Dimmable LEDs	Yes
Cync smart lights	Yes

If your switch circuit does NOT include a load of at least 15 Watts:

TYPE OF LIGHT BULB	IS AN ADAPTOR REQUIRED?
Incandescent/Halogen	Yes
Dimmable LEDs	Yes
Non-Dimmable LEDs	Yes
Cync smart lights	Yes

Installing the Bulb Adaptor

1. Twist the Bulb Adaptor onto the base of the medium-base (E26) light bulb.
2. Screw the bulb and Adaptor into the fixture.

NOTE: Only one Bulb Adaptor is needed per switch, even if there are multiple light bulbs on the circuit. If installing in a recessed can application, you may need to adjust the recessed can depth to ensure the bulb is flush.

If the Bulb Adaptor does not fit your bulb or fixture, you have other options:

- Replace your lights with incandescent, halogen, or dimmable LED light bulbs that meet the 15 Watt minimum load requirement. See a list of compatible bulbs at gelighting.com/cync
- Install our Fixture Adaptor to the actual fixture in the ceiling. For install instructions and where to get a Cync Fixture Adaptor (available separately), contact Customer Support at 1-844-302-2943

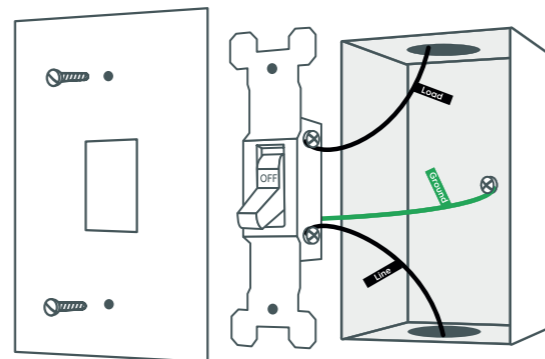
Step 2

Remove Your Old Switch

1. Remove the existing wall plate and switch from the wall.
2. Use voltage tester on the black wires to confirm power to the switch is off (recommended).
3. Before disconnecting the wires from the wall, label each with the provided wire labels.

▲ Ground wire is required. If you don't have this wire, the Cync Smart Switch is not compatible.

4. Disconnect wires and remove existing switch.



Step 3

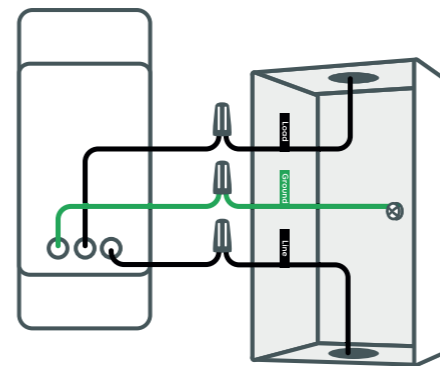
Connect The Wires

Note: Both black wires on the switch are interchangeable and can be connected to either the load or line wire from the wall.

1. Connect the first line/load (black) wire on the switch to the line or load (black label) wire from the wall.
2. Connect the second line/load (black) wire on the switch to the line or load (black label) wire from the wall.
3. Connect the ground (green) wire on the switch with the ground (green label) wire from the wall.
4. Cap the 3-way/multi-way traveler wire (if applicable). For 3-way switch setup, visit gelighting.com/cync

▲ Attention: Incorrectly connecting the ground wire from the wall to the ground wire on the switch will damage the product.

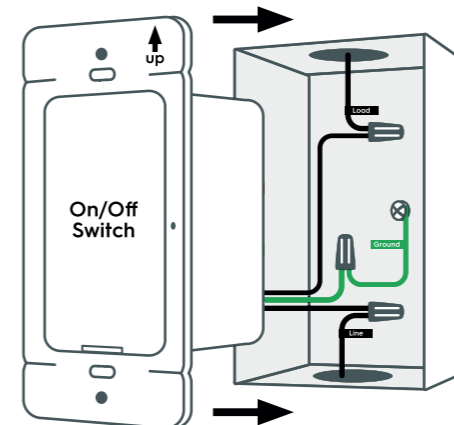
5. Cap the neutral wire from the wall (if applicable). Neutral wire is not required to operate this switch.



Step 4

Fit Wires Into Wall Box

Neatly push the wires back into the box, rotating the switch so it's oriented according to the image, and the arrow on the switch is pointing up.



Step 5

Secure The Switch

1. Using a Phillips screwdriver and screws provided, secure the switch to the wall until level and flush.
2. Screw on the wall plate bracket and then snap on the wall plate cover onto the bracket.

▲ If using your existing wall plate, you may need to replace the existing wall plate screws with the short screws provided.

Step 6

Turn The Power Back On

To enable the full experience, you'll need to set up all your products in the Cync App. If you've set up Cync bulbs in the Google Home app, visit cyncsupport.gelighting.com for unpairing instructions.

1. After the switch is secured and the faceplate is mounted, turn the power back on at the circuit breaker box.
2. The light ring will flash blue indicating the device is wired correctly and the device is in setup mode. Press any button on the switch to enable setup mode if setup mode times out.

TROUBLESHOOTING

LED indicator light or light ring will flash blue until the switch is added to the Cync App.

LED indicator light or light ring will not illuminate if wired incorrectly or if the switch circuit does not meet the specified load requirements.

If lights don't turn on:

1. Check that power to the switch is on at the breaker.
2. Turn power off at the breaker, return to the switch to confirm the wires are securely and properly wired according to the installation guide.

NOTE: Remote wall plate and use pin to press reset button.

If lights flicker, experience intermittent power loss, or won't completely turn off:

1. Be sure to select the correct bulb type in the Cync App.
2. Your installation may require a Bulb/Fixture Adaptor or a different bulb type.

Go to cyncsupport.gelighting.com for more troubleshooting.

Congratulations!

You've completed the Smart Switch installation.

Next...



Download the CYNc App



Add your Smart Switch to the CYNc App



Set up your Alexa or Hey Google voice assistant (optional)

Enable Your Voice Assistant

Connect to your Amazon Alexa or Google Assistant device in the CYNc App. Then try this...

Alexa, turn off the living room. Hey Google, turn on the lights.
Alexa, turn on the bedroom. Hey Google, good morning.
Alexa, set kitchen to 50% Hey Google, I'm leaving.

Additional Information and Warnings

FCC Compliance Statement Compliance Notice:

This equipment has been tested and found to comply with the limits for a Class B digital device, pursuant to part 15 of the FCC Rules. These limits are designed to provide reasonable protection against harmful interference in a residential installation. This equipment generates, uses and can radiate radio frequency energy and, if not installed and used in accordance with the instructions, may cause harmful interference to radio communications. However, there is no guarantee that interference will not occur in a particular installation. If this equipment does cause harmful interference to radio or television reception, which can be determined by turning the equipment off and on, the user is encouraged to try to correct the interference by one or more of the following measures:

- Reorient or relocate the receiving antenna.
- Increase the separation between the equipment and receiver.
- Connect the equipment into an outlet on a circuit different from that to which the receiver is connected.
- Consult the dealer or an experienced radio/TV technician for help.

This device complies with RSS247 of Industry Canada. This device complies with Part 15 of the FCC Rules and Industry Canada license-exempt RSS standard(s). Operation is subject to the following two conditions:

1. This device may not cause harmful interference.
2. This device must accept any interference received, including interference that may cause undesired operation.

Changes or modifications that are not expressly approved by the manufacturer could void the user's authority to operate the equipment.

RF Exposure Information:

This equipment complies with FCC radiation exposure limits set forth for an uncontrolled environment. In order to avoid the possibility of exceeding the FCC radio frequency exposure limits, human proximity to the antenna shall not be less than 8 inches during normal operation.

RF Exposure Statement:

This equipment complies with IC RSS-102 radiation exposure limits set forth for an uncontrolled environment. This transmitter must be installed to provide a separation distance of at least 8 inches from all persons and must not be collocated or operating in conjunction with any other antenna or transmitter.

⚠ Caution (dimmer)

To reduce the risk of overheating and possible damage to other equipment, do not install to control a receptacle or motor-operated appliance or transformer-supplied appliance.

These devices are intended to be wired with field wiring having a minimum insulation rating of 75°C.

⚠ Caution High Voltage

- Disconnect power supply before servicing
- Operation temperature: 0 to 40°C
- For Control of Electronic Ballast, CFLs, LED, and LED Lamps
- Type 1 Enclosure
- IP20
- Pollution Degree 2
- Impulse Voltage: 2500V
- Type 1 action

Indoor use only



Like your new Smart Switch? Share your experience!

Leave a review where you purchased the product.



Guide d'installation de l'interrupteur intelligent

Bouton Marche/Arrêt sans câble neutre ou interrupteurs à 3 fils

Modèles : CSWONBLBWFINN, CSWONBLPWFINN, CSWONBLTWFINN

⚠ AVERTISSEMENT : RISQUE DE DÉCHARGE ÉLECTRIQUE

L'installation de ce produit implique la manipulation d'un câblage de 120 volts. Suivez attentivement chaque étape. Si vous avez des préoccupations concernant la manipulation du câblage, faites appel à un électricien qualifié. Veillez à ce que tous les travaux soient conformes aux règlements locaux et fédéraux.

! REMARQUE IMPORTANTE SUR LE CÂBLAGE À TROIS VOIES :

Certains luminaires ont un interrupteur mural, tandis que d'autres sont contrôlés par deux interrupteurs muraux ou plus (comme les lampes d'escalier, qui ont un interrupteur en haut et en bas de l'escalier). Si vos luminaires ont plus d'un interrupteur (appelé 3 voies), nous avons créé d'autres instructions pour ce type d'installation.

Visitez cyncsupport.gelighting.com pour obtenir des instructions d'installation des interrupteurs 3 voies et des vidéos pratiques.

Remarque : Configuration complète dans l'application CYNc pour activer la fonctionnalité 3 voies/multi voies.

Configuration simple pour bricoleurs



Installez votre interrupteur intelligent



Téléchargez l'application Cync optimisée par Savant

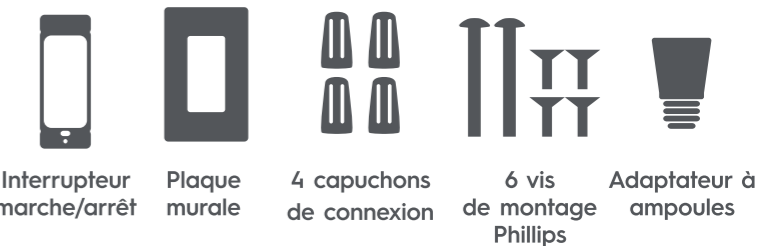


Ajoutez votre interrupteur intelligent à l'application Cync



Exigences en matière de compatibilité

- Puissance de 120 V CA 60 Hz
- Le fil neutre n'est pas requis (le fil est habituellement blanc ou gris et n'est pas requis)
- Le fil de mise à la terre est requis (le fil est habituellement vert, vert avec une bande jaune ou cuivre) ⊕
- Le Wi-Fi 802.11 b/g/n @ 2.4 GHz est requis
- Fonctionne avec les ampoules halogènes, incandescentes et DEL, y compris les ampoules intelligentes Cync
- Ne convient pas aux ventilateurs de plafond
- DEL jusqu'à 1,25 ampère (150 watts)
- Incandescente/halogène jusqu'à 5 ampères (600 watts)
- Charge minimale de 15 watts
- Si vous utilisez moins de 15 watts, une ampoule à DEL non gradable ou des ampoules intelligentes C by GE sur le circuit, vous devez utiliser l'adaptateur à ampoules inclus.
- Utilisez l'adaptateur de luminaire optionnel (disponible séparément) lorsque l'adaptateur d'ampoules ne s'ajuste pas. Appelez le service à la clientèle au 1 844 302-2943 pour plus de détails.



Interrupteur marche/arrêt, Plaque murale, 4 capuchons de connexion, 6 vis de montage Phillips, Adaptateur à ampoules

Étiquettes de fils: Charge (rouge), Ligne (noir), Mise à la terre (vert)

Vous aurez besoin de :



Tournevis Phillips, Pince à bec fin (recommandée), Vérificateur de tension (recommandée)

Environ 30 minutes de votre journée pour installer et configurer le commutateur

Vous en êtes capable!

Et nous sommes là pour vous aider.
Pour des vidéos instructives approfondies et un guide pour l'installation, rendez-vous sur :

cyncsupport.gelighting.com
ou composez le 1 844 302-2943

REMARQUE : veuillez vous assurer que votre système est à jour et que vous mettez à jour le micrologiciel lorsque vous y êtes invité pour bénéficier d'une expérience optimale.



Numérisez ici pour des vidéos et des étapes d'installation guidée.

AVANT DE FAIRE QUOI QUE CE SOIT : Étape 1

Éteignez l'alimentation!

1. Coupez l'alimentation de l'emplacement de l'interrupteur à la boîte du disjoncteur.
2. Testez l'interrupteur existant en appuyant sur l'interrupteur marche/arrêt, en veillant à ce que les lampes ne s'allument pas.
3. Suivez maintenant ces étapes de configuration pour un seul interrupteur de groupe.

STOP! Avant de passer à l'étape 2, déterminez le type d'ampoule

Quel type d'ampoules prévoyez-vous utiliser? Certaines installations nécessitent l'adaptateur d'ampoules inclus pour maintenir la connectivité Wi-Fi et pour garantir que votre interrupteur et vos ampoules fonctionnent ensemble.

Si votre circuit d'interrupteur comprend une charge d'au moins 15 watts :

TYPE D'AMPOULE	UN ADAPTATEUR EST-IL REQUIS?
Incandescente/halogène	Non
DEL à intensité réglable	Non
DEL à intensité non réglable	Oui
Lumières intelligentes Cync	Oui

Si votre circuit d'interrupteur n'inclut PAS une charge d'au moins 15 watts :

TYPE D'AMPOULE	UN ADAPTATEUR EST-IL REQUIS?
Incandescente/halogène	Oui
DEL à intensité réglable	Oui
DEL à intensité non réglable	Oui
Lumières intelligentes Cync	Oui

Installation de l'adaptateur d'ampoules

1. Tournez l'adaptateur d'ampoules sur la base de l'ampoule à culot moyen (E26).
2. Vissez l'ampoule et l'adaptateur dans le luminaire.

REMARQUE : Un seul adaptateur est nécessaire par interrupteur, même s'il y a plusieurs ampoules sur le circuit. Pour une installation dans une application de boîte encastrée, vous devrez peut-être ajuster la profondeur de la boîte encastrée pour vous assurer que l'ampoule est affleurante.

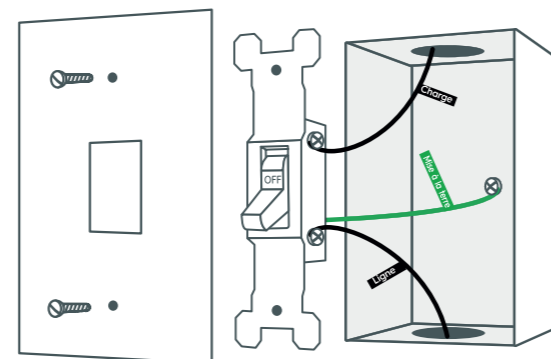
Si l'adaptateur d'ampoules ne convient pas à votre ampoule ou à votre luminaire, vous avez d'autres options :

- Remplacez vos lampes par des ampoules à incandescence, halogènes ou DEL à intensité variable qui répondent à l'exigence de charge minimale de 15 watts. Consultez la liste d'ampoules compatibles sur gelighting.com/cync
- Installez notre adaptateur de luminaire sur le luminaire de plafond. Pour les instructions d'installation et pour savoir où obtenir un adaptateur de luminaire Cync (disponible séparément), contactez le soutien à la clientèle CYNC au 1 844 302-2943

Étape 2

Retirer votre ancien interrupteur

1. Retirez la plaque murale et l'interrupteur existants du mur.
 2. Utilisez le vérificateur de tension sur les fils noirs pour confirmer que l'alimentation à l'interrupteur est désactivée (recommandé).
 3. Avant de déconnecter les fils du mur, posez-y les étiquettes de fils fournies.
- ▲ Un fil de mise à la terre est requis. Si vous n'avez pas ce fil, l'interrupteur intelligent Cync n'est pas compatible.
4. Débranchez les fils et retirez l'interrupteur existant.

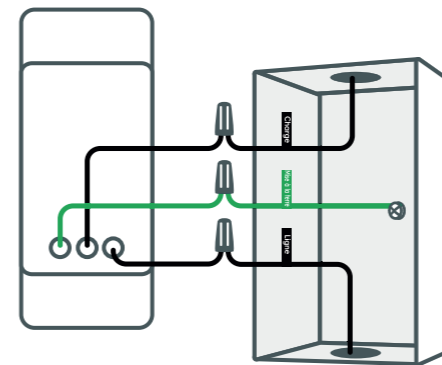


Étape 3

Connecter les fils

Remarque : Les deux fils noirs de l'interrupteur sont interchangeables et peuvent être raccordés au fil de charge ou de ligne du mur.

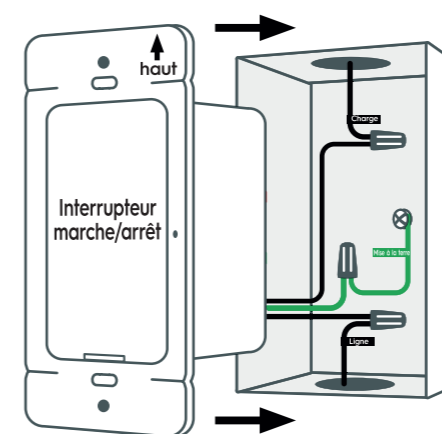
1. Connectez le premier fil de ligne/charge (noir) de l'interrupteur au fil de ligne ou de charge (étiquette noire) du mur.
 2. Connectez le deuxième fil ligne/charge (noir) de l'interrupteur au fil de ligne ou de charge (étiquette noire) du mur.
 3. Connectez le fil de mise à la terre (vert) de l'interrupteur avec le fil de mise à la terre (étiquette verte) du mur.
 4. Posez un capuchon sur le fil de transport à 3 voies/multi-voies (le cas échéant).
Pour obtenir de l'aide pour la configuration, visitez gelighting.com/cync
- ▲ Attention : La connexion incorrecte du fil de mise à la terre du mur au fil de mise à la terre de l'interrupteur endommagera le produit.
5. Posez un capuchon sur le fil neutre du mur (le cas échéant).
Le fil neutre n'est pas requis pour faire fonctionner cet interrupteur.



Étape 4

Insérer les fils dans la boîte murale

Insérez soigneusement les fils dans la boîte, en tournant l'interrupteur afin qu'il soit orienté selon l'image et que la flèche sur l'interrupteur soit dirigée vers le haut.



Étape 5

Fixer l'interrupteur

1. À l'aide d'un tournevis Phillips et des vis fournies, fixez l'interrupteur au mur jusqu'à ce qu'il soit parfaitement horizontal et affleurant.
2. Vissez la plaque du support mural, puis enclenchez le couvercle de la plaque murale sur le support.

▲ Si vous utilisez votre plaque murale existante, vous devez peut-être remplacer les vis de la plaque murale existante par les vis courtes fournies.

Étape 6

Rétablir l'alimentation

Pour que l'expérience soit totale, vous devez configurer tous vos produits dans l'application CYNC. Si vous avez configuré des ampoules Cync dans l'application Google Home, visitez cyncsupport.gelighting.com pour obtenir des instructions pour supprimer l'appariement.

1. Une fois l'interrupteur fixé et la plaque frontale fixée, rétablissez l'alimentation à la boîte du disjoncteur.
2. L'anneau lumineux clignotera en bleu pour indiquer que l'appareil est correctement câblé et en mode de configuration. Appuyez sur n'importe quel bouton de l'interrupteur pour activer le mode de configuration si le temps de mode de configuration s'écoule.

DIAGNOSTIC DE PANNE

Le voyant ou l'anneau lumineux DEL clignotera en bleu jusqu'à ce que l'interrupteur soit ajouté à l'application Cync.

L'indicateur lumineux ou le voyant lumineux DEL ne s'allumera pas si le circuit de l'interrupteur est mal câblé ou ne répond pas aux exigences de charge spécifiées.

Si les voyants ne s'allument pas :

1. Vérifiez que l'alimentation de l'interrupteur est activée au disjoncteur.
2. Éteignez le disjoncteur, retournez à l'interrupteur pour confirmer que les fils sont bien câblés selon le guide d'installation.

REMARQUE : Retirez la plaque murale et utilisez une broche pour appuyer sur le bouton de réinitialisation.

Si les lumières clignotent, perdent l'alimentation de manière intermittente ou ne s'éteignent pas complètement :

1. Assurez-vous de sélectionner le type d'ampoule approprié dans l'application Cync.
2. Votre installation peut nécessiter un adaptateur d'ampoules/de luminaire ou un autre type d'ampoule.

Rendez-vous sur cyncsupport.gelighting.com pour plus de détails sur le dépannage.

Pour obtenir de l'aide sur la configuration, visitez cyncsupport.gelighting.com Pour obtenir de l'aide sur la configuration, visitez 1-844-302-2943.